

NỘI DUNG XÂY DỰNG BỘ MÁY KẾ TOÁN NTCM

I. CÁCH TỔ CHỨC CƠ SỞ DỮ LIỆU KẾ TOÁN – NTCM

1. Các hoạt động thường xuyên - Mỗi địa điểm hoạt động 1 sổ kế toán gồm các sheet :

- Bảng điều khiển (dễ dàng di chuyển đến sheet cần thao tác) → Nhân sự chuyên môn xây dựng và thiết lập
- Bảng danh mục hàng hóa và tài khoản sử dụng (nhập liệu khai báo chi tiết các mặt hàng có phát sinh trong quá trình hoạt động theo nguyên tắc và mẫu dựng sẵn, tích hợp phần tổng kết số liệu nhập – xuất – tồn (phần này xây dựng công thức, hệ thống tự động tính toán)) → Nhân sự tham gia hoạt động nhập liệu
- Nhập liệu phát sinh (nhập liệu các hoạt động phát sinh diễn ra trong kỳ kế cả hàng hóa và tiền, ai ủng hộ? ủng hộ cái gì? số lượng, Và xuất cho ai (kể cả CMTX và KTX)? Chương trình nào? Số lượng?... theo mẫu dựng sẵn) → Nhân sự tham gia hoạt động trực tiếp ghi chép, để tránh tình trạng sót dữ liệu thì mỗi một địa điểm hoạt động thường xuyên yêu cầu phải có sổ giấy theo biểu mẫu, để mỗi hoạt động đều đảm bảo được ghi lại một cách đầy đủ. Sau đó chuyển tải cho thành viên nhận nhiệm vụ nhập liệu (bằng cách chụp ảnh gửi cho thành viên nhập liệu nếu thành viên đó ở xa địa điểm hoạt động)
- Báo cáo chi tiết nhập kho hàng hóa (nhân sự chuyên môn xây dựng công thức, hệ thống tự động trích xuất báo cáo nhập kho hàng hóa theo thời gian, mặt hàng cần xem)
- Báo cáo chi tiết xuất kho hàng hóa (nhân sự chuyên môn xây dựng công thức, hệ thống tự động trích xuất báo cáo xuất kho hàng hóa theo thời gian, mặt hàng cần xem)
- Báo cáo chi tiết quỹ tiền mặt (nhân sự chuyên môn xây dựng công thức, hệ thống tự động trích xuất báo cáo chi tiết thu, chi, tồn của quỹ tiền mặt theo thời gian cần xem)

2. Các chương trình không thường xuyên và sử dụng quỹ NTCM – Ghi chép chung 1 sổ kế toán gồm các sheet :

- Bảng điều khiển (dễ dàng di chuyển đến sheet cần thao tác) → Nhân sự chuyên môn xây dựng và thiết lập
- Bảng danh mục hoạt động và tài khoản sử dụng (nhập liệu khai báo chi tiết các loại hoạt động có phát sinh trong quá trình hoạt động theo nguyên tắc và mẫu dựng sẵn, tích hợp phần tổng kết số liệu số lượng loại hoạt động đã thực hiện trong kỳ, ví dụ thực hiện bao nhiêu chương trình mai táng... (phần này xây dựng công thức, hệ thống tự động tính toán)) → Nhân sự tham gia hoạt động nhập liệu
- Nhập liệu phát sinh (nhập liệu các hoạt động phát sinh diễn ra trong kỳ kế cả hàng hóa và tiền, ai ủng hộ? ủng hộ cái gì? số lượng, Và xuất cho ai? Chương trình nào? Hoàn cảnh nào? Số lượng?... theo mẫu dựng sẵn) →

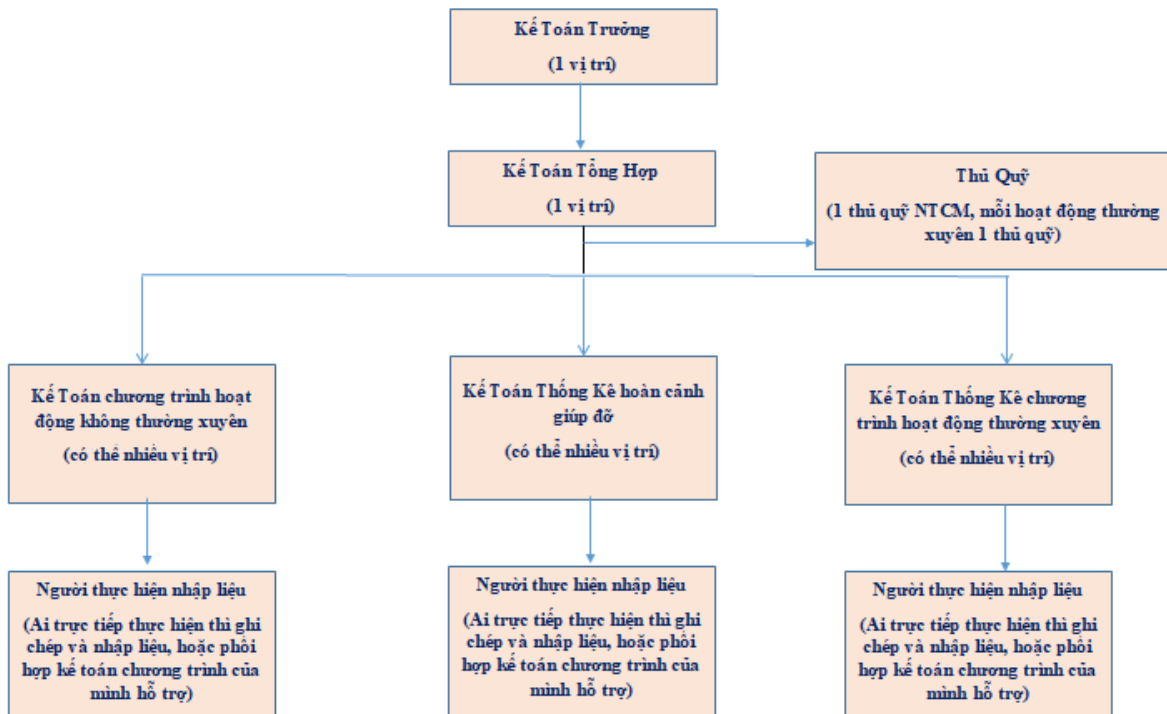
Nhân sự tham gia hoạt động trực tiếp ghi chép, để tránh tình trạng sót dữ liệu thì người trực tiếp xuất và nhận tiền hàng phải có sổ giấy theo mẫu để ghi chép, nhằm bảo được mọi hoạt động đều được ghi lại một cách đầy đủ. Sau đó chuyển tải cho thành viên nhận nhiệm vụ nhập liệu (bằng cách chụp ảnh gửi cho thành viên nhập liệu nếu thành viên đó ở xa địa điểm hoạt động)

- Báo cáo tổng hợp kinh phí thực hiện từng loại hoạt động (nhân sự chuyên môn xây dựng công thức, hệ thống tự động trích xuất báo cáo theo thời gian, loại hoạt động cần xem)
- Báo cáo chi tiết kinh phí thực hiện từng chương trình (nhân sự chuyên môn xây dựng công thức, hệ thống tự động trích xuất báo cáo theo thời gian, chương trình cần xem)
- Báo cáo chi tiết quỹ tiền mặt (nhân sự chuyên môn xây dựng công thức, hệ thống tự động trích xuất báo cáo chi tiết thu, chi, tồn của quỹ tiền mặt theo thời gian cần xem)

3. Các hoàn cảnh CMTX và không thường xuyên

- CMTX và không thường xuyên cho các hoàn cảnh bằng quỹ nào, kho nào thì theo dõi tại quỹ đó, kho đó.
- Lập 1 file dẫn link tất cả các hoàn cảnh đã và đang được giúp đỡ, đặt mã hoàn cảnh để thống kê và tìm kiếm 1 cách nhanh chóng.

II. SƠ ĐỒ TỔ CHỨC BỘ MÁY KẾ TOÁN NTCM



III. QUY TRÌNH THỰC HIỆN

1. Nơi lưu trữ cơ sở dữ liệu kế toán : ketoan.ntcm@gmail.com (anh kimbang đã lập và đang thử nghiệm cơ sở dữ liệu kho quán cơm 2000 Hồ Chí Minh)
2. Công nghệ sử dụng hạch toán kế toán : Google Sheets
3. Phương thức thực hiện : Online khép kín (chỉ chia sẻ file và phân quyền theo chức năng, nhiệm vụ, người sử dụng)
4. Nội dung cơ sở dữ liệu :
Dữ liệu đầu vào (người thực hiện nhập) → Kiểm soát thống kê (Các kế toán kết hợp với 1 hoặc nhiều thành viên khác tại địa phương kiểm soát số liệu thường kỳ : kiểm kho, kiểm quỹ, ...)
5. Dữ liệu đầu ra : Kế toán Tổng Hợp và Kế Toán Trưởng có nhiệm vụ xử lý, xây dựng và trích xuất những báo cáo hàng tuần/tháng (tùy nhu cầu của BQT và các mạnh thường quân) lên diễn đàn → báo cáo yêu cầu phải được trích xuất tự động để BQT có thể xem bất cứ lúc nào, chỉ cần chọn thời gian xem. Kế Toán Tổng Hợp và Kế Toán Trưởng có quyền tra soát các tài khoản quỹ để đối chiếu, kiểm soát số liệu nhằm phát hiện sai sót kịp thời.
Các loại báo cáo cơ bản :
 - Báo cáo tồn kho → đối chiếu với kết quả kiểm kho thường kỳ để phát hiện và điều chỉnh sai sót
 - Báo cáo chi tiết nhập kho hàng hóa
 - Báo cáo chi tiết xuất kho hàng hóa
 - Báo cáo quỹ → đối chiếu tồn quỹ thực tế để phát hiện và điều chỉnh sai sót
 - Báo cáo tiết thu tiền
 - Báo cáo chi tiết chi tiền
 - Các loại báo cáo khác tùy theo nhu cầu hoạt động
6. Phương thức thực hiện : Sử dụng tài khoản cá nhân truy cập vào hệ thống kế toán chung và thao tác trên đó. Hệ thống kế toán sẽ được công khai số liệu cho tất cả các tài khoản truy cập mà không yêu cầu đăng nhập, tuy nhiên để công thức không bị mất do quá nhiều người truy cập, người xây dựng sẽ khóa toàn bộ những ô có chứa công thức, và tài khoản chủ sở hữu lưu trữ dữ liệu kế toán không ai được phép đăng nhập nhằm bảo vệ công thức cho hệ thống kế toán.

IV. ƯU VÀ NHƯỢC ĐIỂM CỦA GOOGLE

1. Ưu điểm :
 - Đăng nhập sử dụng và làm việc mọi lúc mọi nơi
 - Cùng 1 lúc không giới hạn người đăng nhập và thao tác
 - Tính năng thông minh, giúp người sử dụng có thể thiết lập những file quản lý theo mong muốn 1 cách dễ dàng
 - Dữ liệu lưu trữ online, dễ tìm kiếm, dễ tạo link dẫn và có thể lưu trữ từ năm này sang năm khác. Truy vấn lại báo cáo cũ, dữ liệu cũ 1 cách dễ dàng
 - Chi phí : Free (khi dung lượng lưu trữ miễn phí hết thì chi phí mua thêm cũng rẻ)
2. Nhược điểm :
 - Tốc độ xử lý tùy thuộc vào sức khỏe của máy tính và mạng internet người dùng